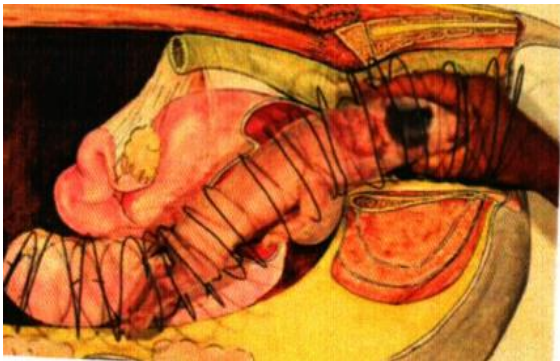
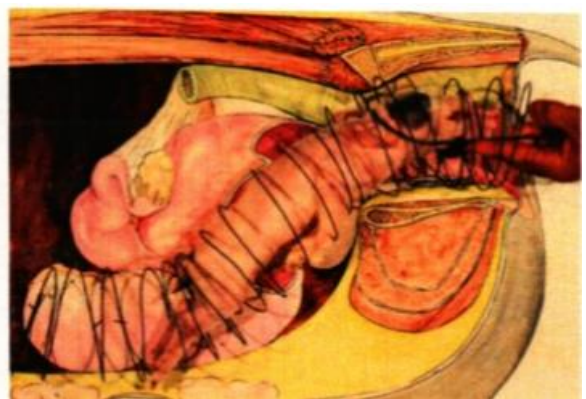


母猪助产的方法

- 清除母猪体后地板上的所有粪便；
- 用温和的消毒水清洗母猪阴户和周围区域；
- 清洗双手并用毛巾擦干，戴上助产手套，并用润滑剂润滑手套；
- 将拇指和手指合起使手掌成锥型，轻轻伸入母猪产道内触摸到仔猪时，松开手确定仔猪胎位根据仔猪的姿势选择不同的助产方法。
 - ✓ **如果头在前**：用食指和中指夹住仔猪耳后部，拇指在下巴部。让仔猪的头部顶在手掌，在母猪努责的同时往外拉。



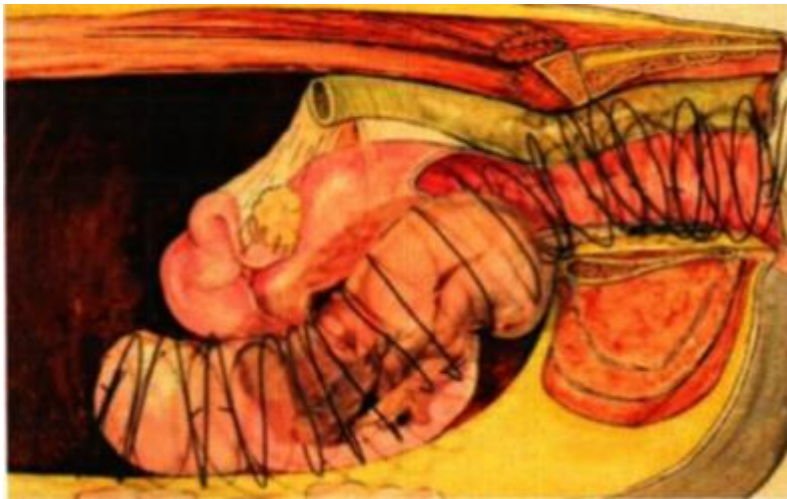
- ✓ **如果后退在前**：直接抓住仔猪的后退，在母猪努责的同时向后拉仔猪。或用食指和中指将仔猪后腿**固定手掌中**，在母猪努责的同时向后拉出。



- ✓ **异常胎位—臀位**：轻轻地把手伸入产道直到接触到仔猪。用手指轻轻勾住仔猪的跗关节，同时用拇指向前推仔猪的臀部。把猪的后腿向外拉，这样就形成了正常的后腿位，然后在母猪努责的同时顺势拉出仔猪。



- ✓ **异常胎位-折叠位：**这是一个复杂的胎位，仔猪的脊柱卡在产道。如果母猪小或仔猪相当大，纠正这个问题将更加困难。这种情况应首先将其改成臀位。方法是：尝试将仔猪向前轻推，同时用手勾住仔猪后腿。将后腿向外拉就可以形成臀位。再按臀位处理。

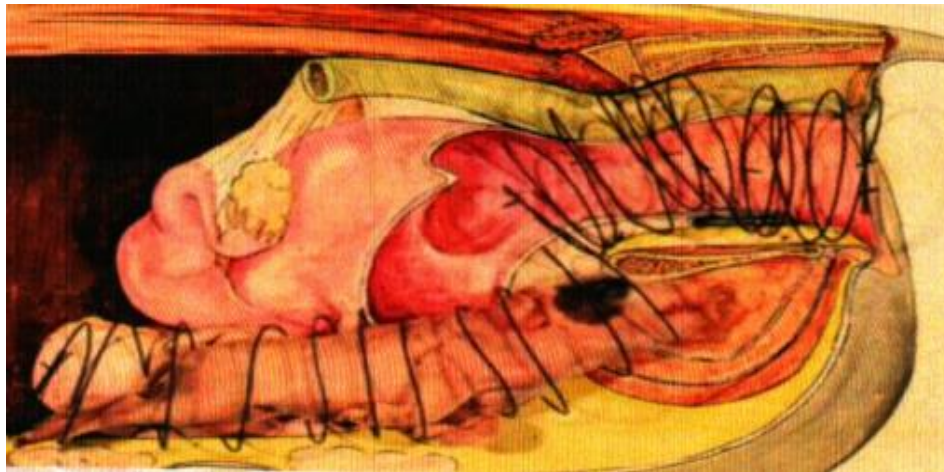


- ✓ **异常胎位-两头猪同时出生：**这种胎位通常是2头仔猪同时出生卡在产道。常见的是一头猪尾巴在前，另一头猪头在前。两头仔猪一起出来。对于这种胎位，通常是将一头仔猪抓紧，将另一头往后推。在母猪努责时，顺势拉出仔猪，随后再拉出另一头仔猪。



✓ 异常胎位—子宫

下沉：仔猪数量为14个或更多会拖动子宫沿腹壁下垂形成一个S形曲线，将部分子宫拖下骨盆。过重的负载下，子宫不能推动里面的



的仔猪到达骨盆边缘。

助产时首先要使子宫的S形曲线变直，才能使仔猪正常出生。

- 如果拉出仔猪是弱仔，就进行弱仔救护；
- 再次检查产道，直到感觉不到其它仔猪；
- 产仔结束后，如果多次助产则给予母猪一剂长效抗生素；

- 在产仔卡上记录助产时间及抗生素注射情况。

注意事项

- 助产前要做好母猪外阴的清洗和消毒；
- 尽量让手小，胳膊较细的人员助产；
- 助产人员要求：不带戒指、手表等饰品，指甲要剪短；
- 避免助产手套接触栏中存放物、母猪身体或地面，以防污染；
- 伸进产道动作要轻柔；
- 要缓缓的将产道中的仔猪拉出，所以必须要控制好牵拉的力量，否母猪就可能受到伤害。

必须戴长袖手术手套方可进行助产，并不得盲目助产。